

Návrh přechodného dopravního značení a opatření při provádění prací běžné údržby na silnicích II. a III. třídy a jejich příslušenství

1. Výspravy vozovek emulzí a kamenivem

(turbomechanismy, penetrační výspravy, nátěry, zálivka spár a trhlin s podrcením)

Provádění prací probíhá na operativním – pohyblivém pracovním místě. Pracovníci musí být oblečeni ve výstražném oděvu. Pracovní mechanismy musí být vybaveny světelným výstražným zařízením (maják; minimálně světelná rampa nebo světelná šipka typu B), které bude po dobu pracovní činnosti v provozu.

1.1. V obci

Pracoviště označeno po dobu provádění prací svislým dopravním značením č. A 15 „Práce na silnici“ a dopravní značkou č. A 8 „Nebezpečí smyku“ s dodatkovou tabulkou č. E 13 „Výsprava emulzí a kamenivem“ a č. E 4 „Délka úseku“. Po skončení prací zůstane opravený úsek označen svislou dopravní značkou č. A 8 „Nebezpečí smyku“ s dodatkovou tabulkou č. E 13 „Výsprava emulzí a kamenivem“ a č. E 4 „Délka úseku“ do doby odstranění volného kameniva (do 14 dnů, max. do 3 týdnů, tj. 21 dní z technologických důvodů). Oblast – délka operativního pracovního pohyblivého místa včetně pracovního mechanismu – maximálně 1 km.

(Schéma č. 1.1.)

1.2. Mimo obec

Pracoviště označeno po dobu provádění prací svislým reflexním dopravním značením č. A 15 „Práce na silnici“ a dopravní značkou č. A 8 „Nebezpečí smyku“ s dodatkovou tabulkou č. E 13 „Výsprava emulzí a kamenivem“ a č. E 4 „Délka úseku“. Při provádění prací bude vždy současně s výše uvedeným značením také osazeno omezení rychlosti jízdy, a to dopravní značkou č. B 20a na 50 km/h a na konci opravovaného úseku bude ukončeno příslušnou dopravní značkou č. B 20b nebo křížovatkou. Po skončení prací zůstane opravený úsek označen svislou dopravní značkou č. A 8 „Nebezpečí smyku“ s dodatkovou tabulkou č. E 13 „Výsprava emulzí a kamenivem“ a č. E 4 „Délka úseku“ do doby odstranění volného kameniva (do 14 dnů, max. do 3 týdnů, tj. 21 dní z technologických důvodů). Oblast – délka operativního pracovního pohyblivého místa včetně pracovního mechanismu – maximálně 2 km.

(Schéma č. 1.2.)

2. Výspravy vozovek obalovanou živičnou směsí s případným frézováním poruchy

Provádění prací probíhá na operativním – pohyblivém pracovním místě. Pracovníci musí být oblečeni ve výstražném oděvu. Pracovní mechanismy musí být vybaveny světelným výstražným zařízením (maják; světelná rampa nebo světelná šipka typu B nebo pojízdná uzavírková tabule typu II), které bude po dobu pracovní činnosti v provozu.

2.1 V obci (krátkodobé i dlouhodobé pracovní místo)

Pracoviště označeno po dobu provádění prací svislým dopravním značením č. A 15 „Práce na silnici“. V případě frézování vozovky bude doplněna dopravní značka č. A 7a „Nerovnost vozovky“ s dodatkovou tabulkou č. E 13 „Frézování vozovky“; v úseku delším než 500 m bude doplněna dodatková tabulka č. E 4 „Délka úseku“. Toto značení zůstane ponecháno do doby dokončení prací. Oblast – délka operativního pracovního pohyblivého místa včetně pracovního mechanismu – maximálně 1 km. Vyfrézovaný úsek bude označen dopravní značkou Z 1 „Dopravní kužel“ nebo dopravní značkou Z 4d „Směrovací deska se šipkou doleva“, podle konkrétní situace.

(Schéma č. 2.1)

2.2 Mimo obec (krátkodobé i dlouhodobé pracovní místo)

Pracoviště označeno po dobu provádění prací svislým reflexním dopravním značením č. A 15 „Práce na silnici“. V případě frézování vozovky bude doplněna dopravní značka č. A 7a „Nerovnost vozovky“ s dodatkovou tabulkou č. E 13 „Frézování vozovky“; v úseku delším než 500 m bude doplněna dodatková tabulka č. E 4 „Délka úseku“. Toto značení zůstane ponecháno do doby dokončení prací. V případě frézování vozovky je možné dopravní značení opravovaného úseku mimo obec doplnit omezením nejvyšší dovolené rychlosti jízdy, a to dopravní značkou č. B 20a až na 30 km/h (v jízdním pruhu,

kde probíhá frézování vozovky) a na konci opravovaného úseku bude ukončeno příslušnou dopravní značkou č. B 20b nebo křížovatkou. Omezení nejvyšší dovolené rychlosti jízdy musí být použito vždy v případě rozpracovanosti opravy (vyfrézovaných úseků) po dobu snížené viditelnosti. Oblast – délka operativního pracovního pohyblivého místa včetně pracovního mechanismu – maximálně 2 km. Vyfrézovaný úsek bude označen dopravní značkou Z 1 „Dopravní kužel“ nebo dopravní značkou Z 4d „Směrovací deska se šipkou doleva“, podle konkrétní situace.

(Schéma č. 2.2)

3. Ostatní běžná údržba součástí a příslušenství silnic

Provádění prací probíhá na operativním – pohyblivém pracovním místě. Pracovníci musí být oblečeni ve výstražném oděvu. Pracovní mechanismy musí být vybaveny světelným výstražným zařízením, minimálně majákem oranžové barvy, který musí být zapnutý po celou dobu prací a světelnou rampou nebo šipkou typu B. Jedná se zejména o činnosti typu: čištění vozovek, údržba dopravního značení, svodidel, zábradlí, směrových sloupků, krajnic, příkopů, vpustí, údržba silniční vegetace apod.

3.1. V obci

Pracoviště bude označeno po dobu provádění prací svislým dopravním značením č. A 15 „Práce na silnici“ s dodatkovou tabulkou č. E 4 „Délka úseku“. Oblast – délka operativního pracovního pohyblivého místa včetně pracovního mechanismu – maximálně 1 km. Zároveň bude osazena dopravní značka E13 s uvedením druhu činnosti (např. sečení trávy, údržba silnice)

(Schéma č. 3.1.)

3.2. Mimo obec

Pracoviště bude označeno po dobu provádění prací svislým reflexním dopravním značením č. A 15 „Práce na silnici“ s dodatkovou tabulkou č. E 4 „Délka úseku“. Oblast – délka operativního pracovního pohyblivého místa včetně pracovního mechanismu – maximálně 2 km, u sečení trávy výjimka 3km. Zároveň bude osazena dopravní značka E13 s uvedením druhu činnosti (např. sečení trávy, údržba silnice)

(Schéma č. 3.2.)

4. Provádění vodorovného dopravního značení

Provádění prací probíhá na operativním – pohyblivém pracovním místě (schéma 4.1.) a místě s krátkou dobou provádění prací (schéma 4.2.). Pracovníci musí být oblečeni ve výstražném oděvu. Pracovní mechanismy – značkovače – musí být vybaveny světelným výstražným zařízením, minimálně majákem oranžové barvy, který musí být zapnutý po celou dobu prací.

Pracoviště bude označeno po dobu provádění prací svislým reflexním dopravním značením A 15 „Práce na silnici“ s dodatkovou tabulkou č. E 4 „Délka úseku“. Oblast – délka operativního pracovního pohyblivého místa včetně pracovního mechanismu – maximálně 800 m. Zároveň bude osazena dopravní značka E13 s uvedením druhu činnosti (vodorovné dopravní značení), dopravní značka B 21a „Zákaz předjíždění“ a ukončovací dopravní značka B 21b „Konec zákazu předjíždění“.

(Schéma č. 4.1. a č. 4.2.)

5. Omezení nejvyšší dovolené rychlosti

Z důvodu ochrany pracovníků pohybujících se na pozemní komunikaci při výše uvedených pracovních činnostech na operativním – pohyblivém místě a v případě nedostatečných rozhledových poměrů je zpravidla nezbytné provést omezení nejvyšší dovolené rychlosti oproti obecně platným rychlostním limitům. Míra omezení rychlosti bude vždy vycházet z konkrétních podmínek pracovního místa. V případě užití omezení nejvyšší dovolené rychlosti, dle schématu č. 5.1. a 5.2., bude dopravní značení kombinováno s dopravním značením uvedeným v ostatních schématech. Snižování maximální povolené rychlosti jízdy bude vždy postupné, a to na rychlost 70 km/h a 50 km/h, případně na 30 km/h, když šířka vozovky bude menší než 5 m. Dopravní značení s omezením rychlosti jízdy bude opakováno za každou křížovatkou. V případě označení snížení rychlosti jízdy bude toto používáno pouze na úseku, na kterém probíhají údržbové práce. Pokud není opravovaný úsek ukončen bezprostředně křížovatkou, bude na konci tohoto úseku vždy omezení nejvyšší dovolené rychlosti ukončeno příslušnou dopravní značkou.

(Schéma č. 5.1. a č. 5.2.)

6. Místa s „výtluky, poškozená krajnice“

6.1. V obci

V obci se místo s „výtluky, poškozená krajnice“ označí svislým dopravním značením č. A 7a „Nerovnost vozovky“, pokud se jedná o výtluk. Jestliže se však jedná o poškozenou krajnici, označí se místo svislou dopravní značkou č. A 28 „Nebezpečná krajnice“ a dále se doplní dodatkovou tabulkou č. E 4 „Délka úseku“ (uvede se skutečná délka úseku) – dodatková tabulka se užívá, pokud je úsek delší než 500 m.

(Schéma č. 6.1.)

6.2. Mimo obec

Mimo obec se místo s „výtluky, poškozená krajnice“ označí svislým dopravním značením č. A 7a „Nerovnost vozovky“, pokud se jedná o výtluk. Jestliže se však jedná o poškozenou krajnici, označí se místo svislou dopravní značkou č. A 28 „Nebezpečná krajnice“ a dále se doplní dodatkovou tabulkou č. E 4 „Délka úseku“ (uvede se skutečná délka úseku) – dodatková tabulka se užívá, pokud je úsek delší než 500 m.

(Schéma č. 6.2.)

7. Střídavý provoz řízen světelným signalizačním zařízením (dlouhodobé pracovní místo)

Platí pro předchozí případy, kdy je třeba SSZ použít u nepřehledných úseků (délka opravovaného úseku, směrový oblouk, horizont, aj.) z důvodu zvýšení bezpečnosti provozu na pozemních komunikacích.

7.1. V obci

Pracoviště bude označeno po dobu provádění prací svislým dopravním značením A 15 „Práce na silnici“ s dodatkovou tabulkou č. E 3a „Vzdálenost“. Zároveň budou osazeny dle schématu č.7.1 dopravní značky B 21a „Zákaz předjíždění“, B 20a „Nejvyšší dovolená rychlost“ s označením 30 km/h, A 10 „Světelné signály“ a B 26 „Konec všech zákazů“. **(Schéma č. 7.1.)**

7.2. Mimo obec

Pracoviště bude označeno po dobu provádění prací svislým reflexním dopravním značením A 15 „Práce na silnici“ s dodatkovou tabulkou č. E 3a „Vzdálenost“. Zároveň budou osazeny dle schématu č.7.2 dopravní značky B 21a „Zákaz předjíždění“, B 20a „Nejvyšší dovolená rychlost“ s označením 70 km/h a 50 km/h, A 10 „Světelné signály“ a B 26 „Konec všech zákazů“. **(Schéma č. 7.2.)**

Schématu 7.1. a 7.2. budou použita tehdy, kdy během jednoho dne dojde např. k odfrézování vozovky a zároveň její výsravě horkou obalovanou směsí, která musí po ukončení pracovní doby vystydnout. Schémata budou využita u pracovní činnosti – výsrava vozovek obalovanou živíchnou směsí s případným frézováním poruchy.

8. Střídavý provoz řízen pracovníky SÚS Pk (krátkodobé pracovní místo)

V případě nepřehledných úseků zajistí vedoucí pracovní čtyři řízení provozu náležitě poučenou osobou.

8.1. V obci

Pracoviště bude označeno po dobu provádění prací svislým dopravním značením A 15 „Práce na silnici“ s dodatkovou tabulkou č. E 3a „Vzdálenost“. Zároveň budou osazeny DZ dle schématu č. 8.1. dopravní značky B 21a „Zákaz předjíždění“, B 20a „Nejvyšší dovolená rychlost“ s označením 30 km/h. **(Schéma č. 8.1.)**

Současně bylo vytvořeno **schéma č. 8.1.1.** pro střídavý provoz řízený pracovníky SÚS Pk bez umístění dopravních kuželů.

8.2. Mimo obec

Pracoviště bude označeno po dobu provádění prací svislým reflexním dopravním značením A 15 „Práce na silnici“ s dodatkovou tabulkou č. E 3a „Vzdálenost“. Zároveň budou osazeny DZ dle schématu č. 8.2. dopravní značky B 21a „Zákaz předjíždění“, B 20a „Nejvyšší dovolená rychlost“ s označením 70 km/h a 50 km/h. **(Schéma č. 8.2.)**

Současně bylo vytvořeno **schéma č. 8.2.2.** pro střídavý provoz řízený pracovníky SÚS Pk bez umístění dopravních kuželů.

Ostatní pokyny:

Před každým zahájením prací a po osazení přechodného svislého dopravního značení bude provedena kontrola a případné dočasné zrušení platnosti trvalého svislého dopravního značení škrtnutím nebo překrytím páskou s oranžovo – černým pruhem.

Pracovní doba údržby bude v režimu: 6:30-17:00 hod a na vyjmenovaných silnicích II. třídy 6:30-15:00 hod. Doba opravy nebude delší než 5 kalendářních dnů, u významných silnic II. třídy né delší 4 kalendářních dnů.

Krátkodobá pracovní místa se zřizují na dobu zpravidla jednoho dne, výjimečně na dobu dvou dní. Dlouhodobá pracovní místa jsou obecně určena pro dobu delší než jeden den a po dobu nezbytně nutnou k dokončení prací.

Veškeré výše uvedené práce běžné údržby budou prováděny za provozu bez nutnosti vyznačení objízdných tras.

Provedení všech dopravních značek přechodného dopravního značení je v základní rozměrové řadě s retroreflexním materiálem.

Dopravní značení A 15 „Práce na silnici“ bude opakováno bez zvýraznění za každou dotčenou křižovatkou, případně každý 1 kilometr silnice. Střídavý provoz řízený SSZ nebo pracovníkem SÚS Pk bude použit v případě nepřehledných úseků, kdy nebude dostatečný rozhled na vzdálenost alespoň 50 m (v obci) a alespoň 100 m (mimo obec).

Mezi pracovním místem a vozidlem vybaveným minimálně majákem oranžové barvy a světelnou rampou, šipkou typu B nebo pojízdnou uzavírkovou tabulí typu II bude vždy zachována tzv. bezpečnostní zóna, minimálně 15m.

Před zahájením prací rozhodne příslušný vedoucí pracovník o použití konkrétního schváleného schématu. Jeho označení zaznamená do Záznamu o provozu vozidla (tiskopis SÚS PK č. IF-02.02) v části Pokyny pro řidiče.

Odpovědnou osobou za dodržení podmínek uvedených ve stanovení dopravního značení pro přechodnou úpravu provozu na pozemních komunikacích bude:

Ing. Roman Vodička – vedoucí oblasti východ SÚS Pk, pověřen řízením provozního úseku
mob. tel.: +420 602 491 464, e-mail: roman.vodicka@suspck.cz

Ing. Libor Zeman – vedoucí oblasti západ SÚS Pk
mob. tel.: +420 602 148 201, email: libor.zeman@suspck.cz

Pokud se bude jednat o standardní pracovní místo s předem plánovanou nepřetržitou delší dobou trvání, je nutné samostatně požádat o nové stanovení přechodného dopravního značení.

V ostatních případech platí TP 66 (Zásady pro označování pracovních míst na pozemních komunikacích – 3. vydání – s účinností od 1. dubna 2015).

V Pardubicích: 4.11.2025

Vypracovala: Dubská Martina, dopravní referent, provozní úsek SÚS Pk

Schémata pro označování pracovních míst

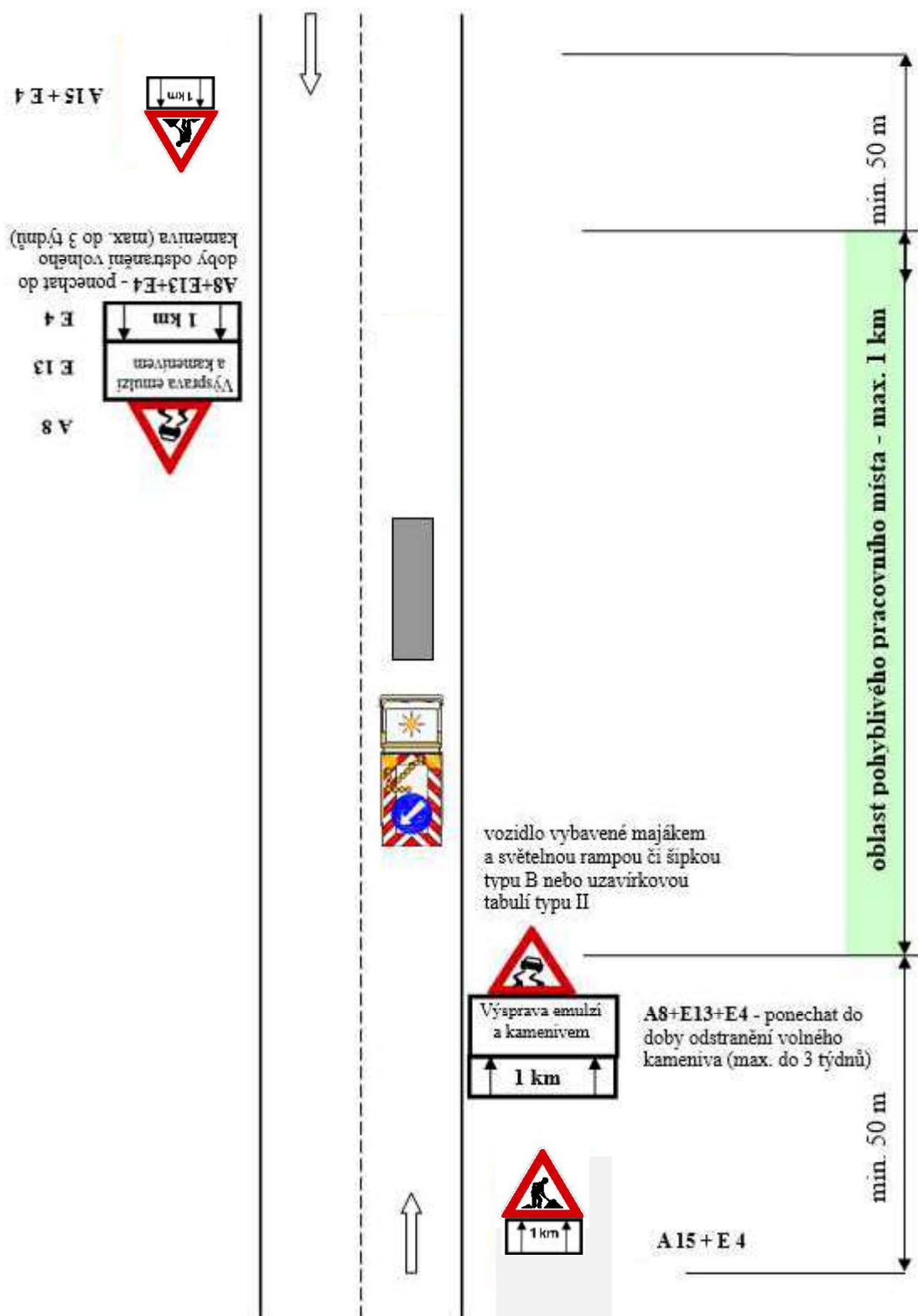
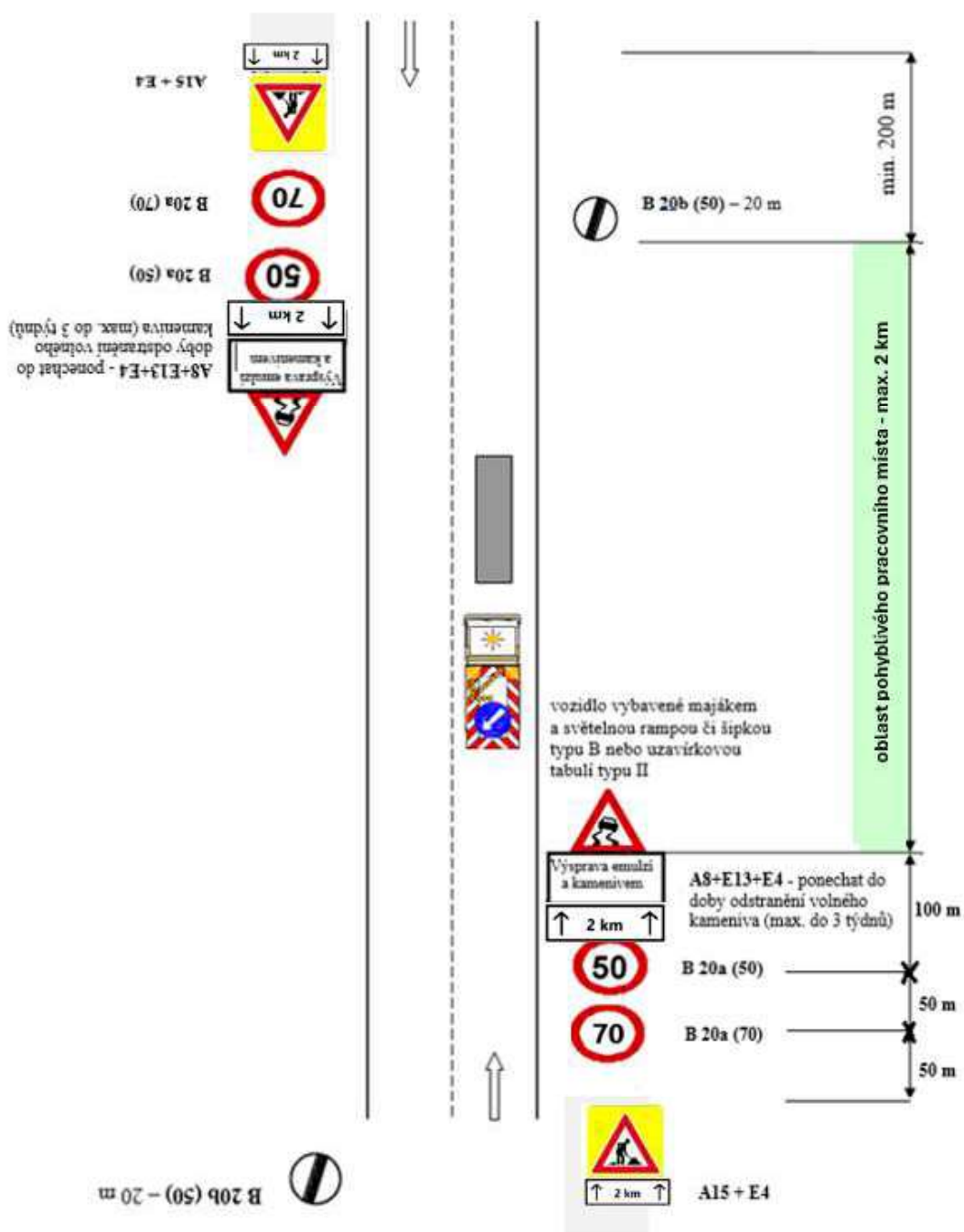
Schéma č. 1.1.: Výspravy vozovek emulzí a kamenivem – v obci

Schéma č. 1.2.: Výspravy vozovek emulzí a kamenivem – mimo obec

Pozn. Dopravní značky „Nejvyšší dovolená rychlost“ B 20a (50 km/h) i „Nebezpečí smyku“ A 8 opakovat za každou křižovatkou nebo v úseku po 1km.

Schéma č. 2.1: Výspravy vozovek obalovanou živичnou směsí s případným frézováním poruchy – v obci (krátkodobé i dlouhodobé pracovní místo)

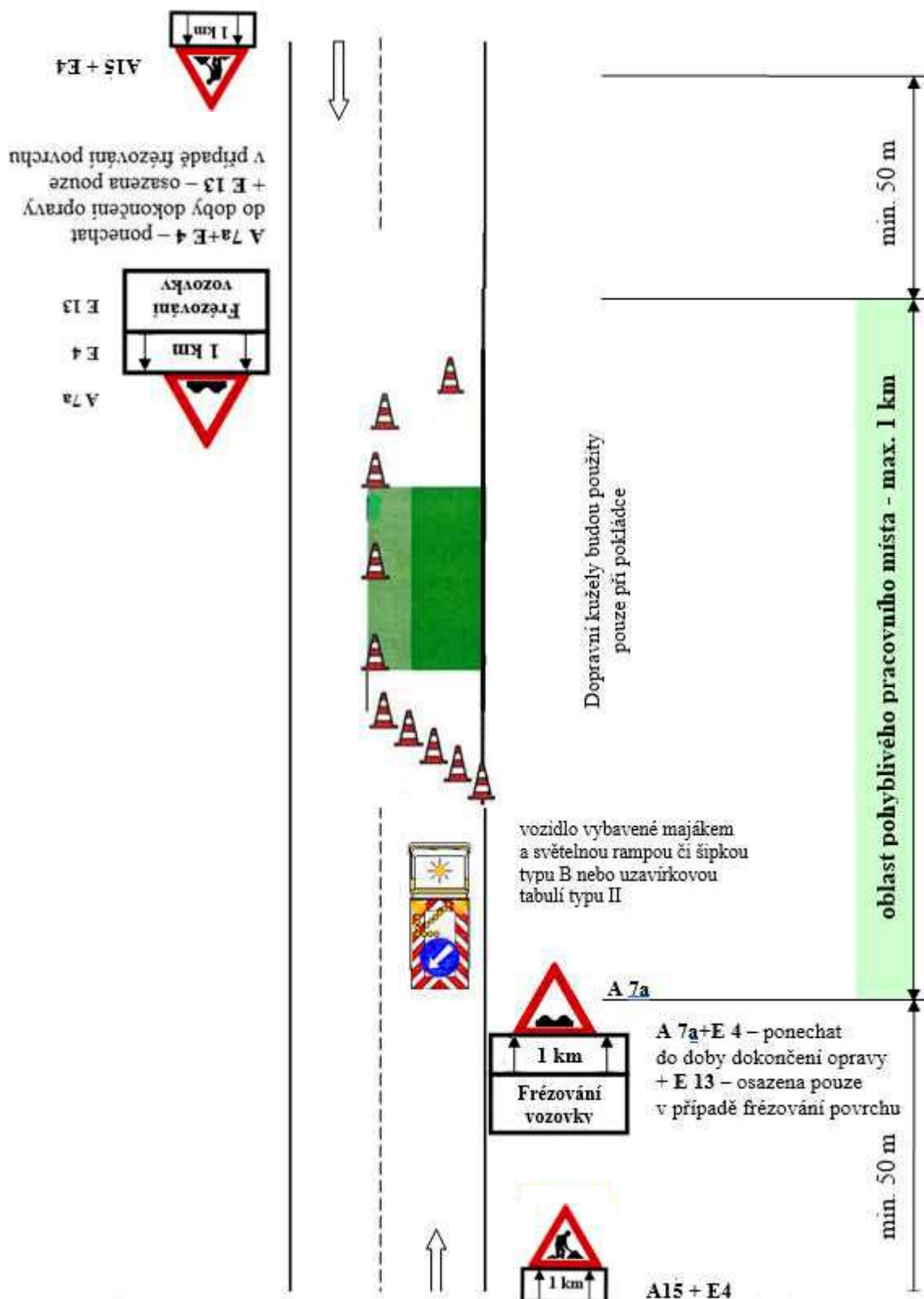


Schéma č. 2.2: Výspravy vozovek obalovanou živичnou směsí s případným frézováním poruchy – mimo obec (krátkodobé i dlouhodobé pracovní místo)

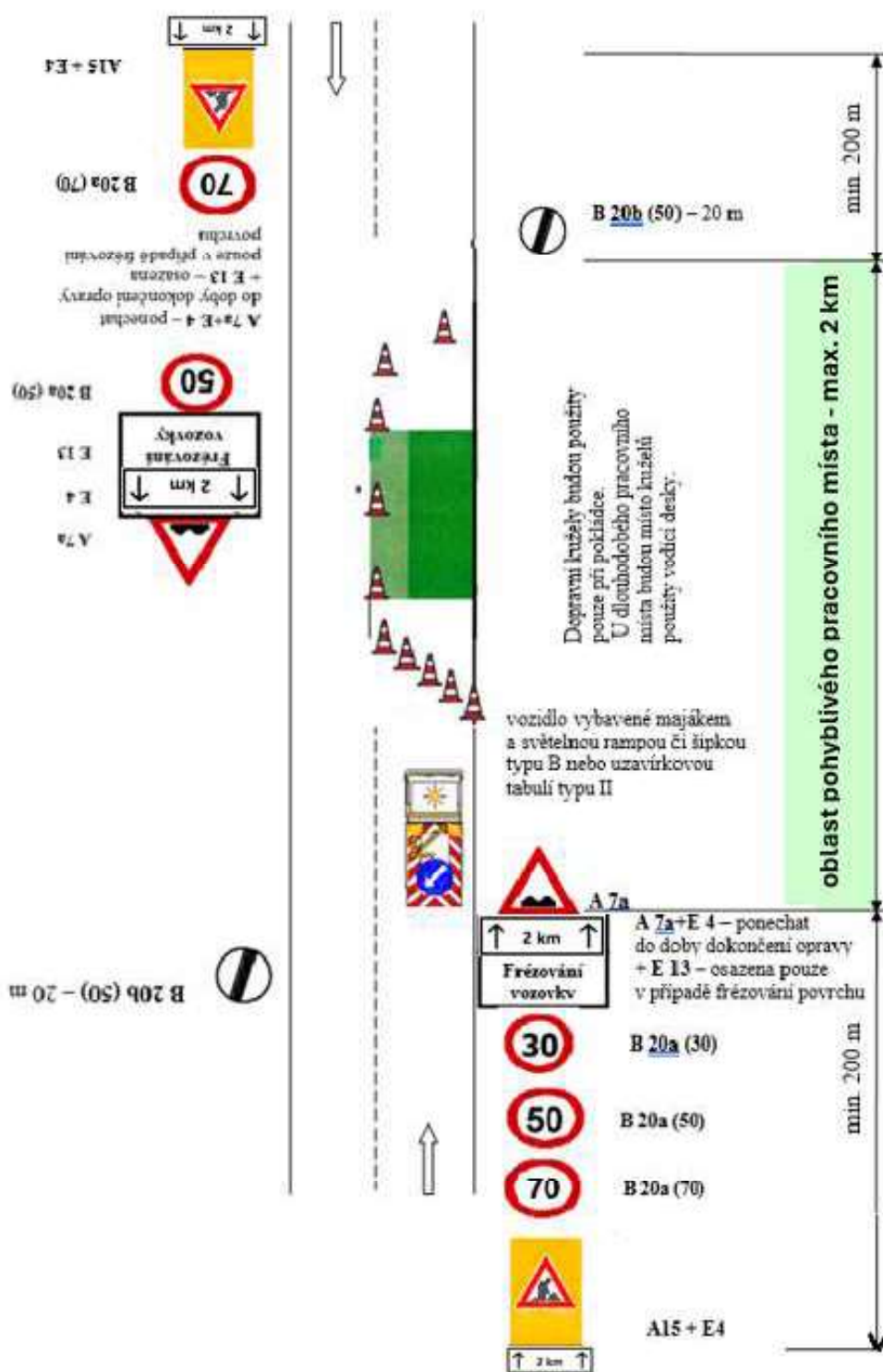
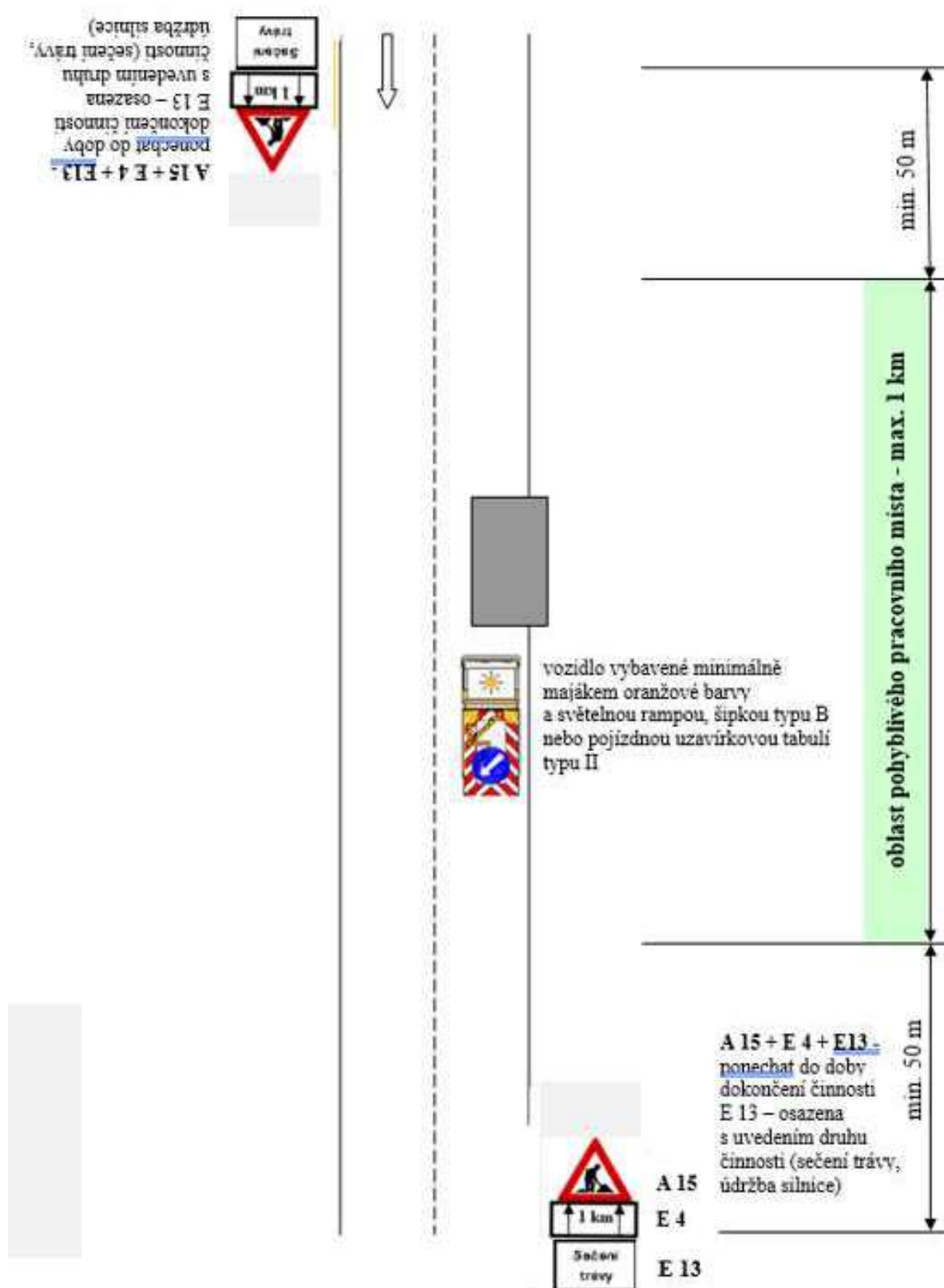


Schéma č. 3.1.: Ostatní běžná údržba součástí a příslušenství silnic – v obci



**Schéma č. 3.2.: Ostatní běžná údržba součástí a příslušenství silnic – mimo obec
(přehledný úsek)**

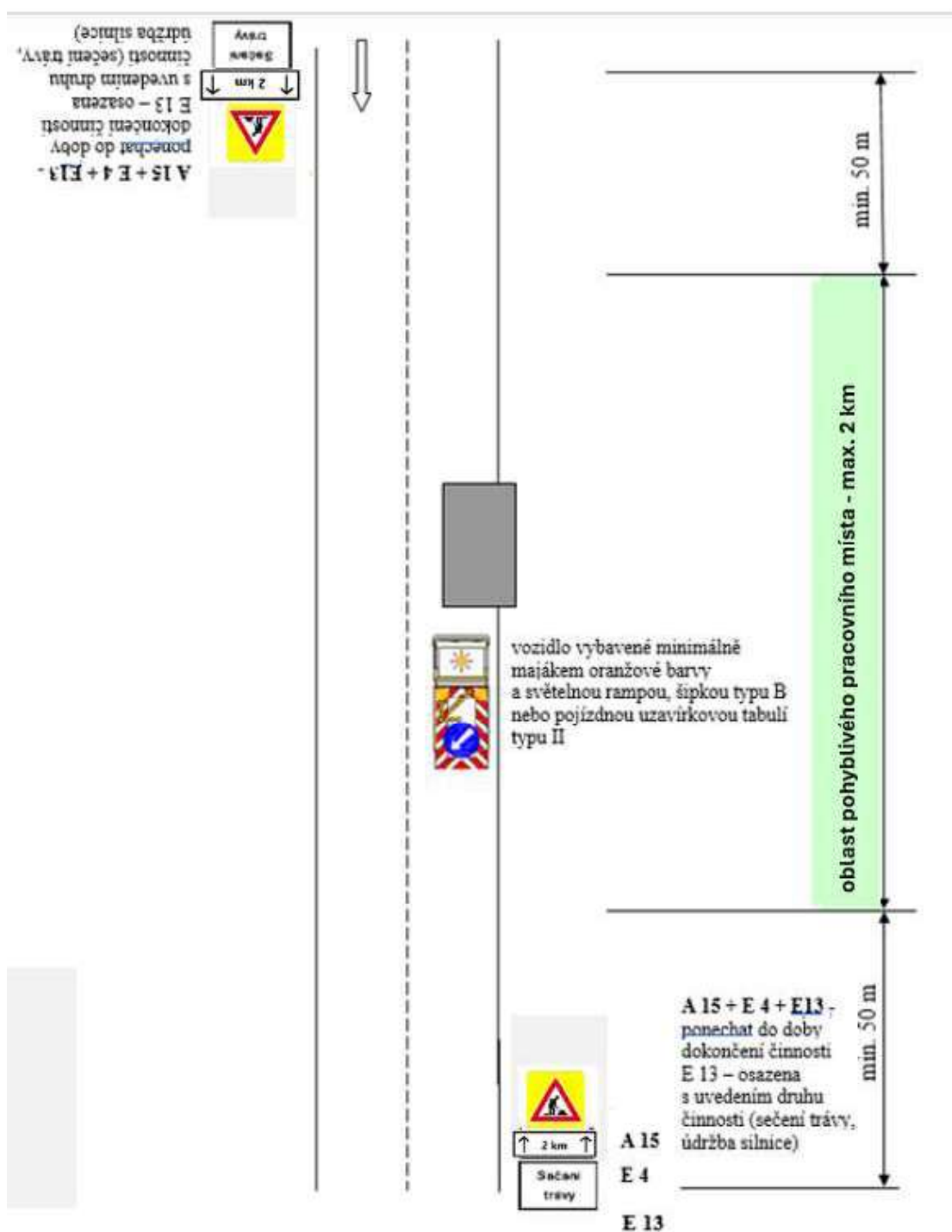


Schéma č. 4.1.: Provádění vodorovného dopravního značení – pohyblivé pracovní místo

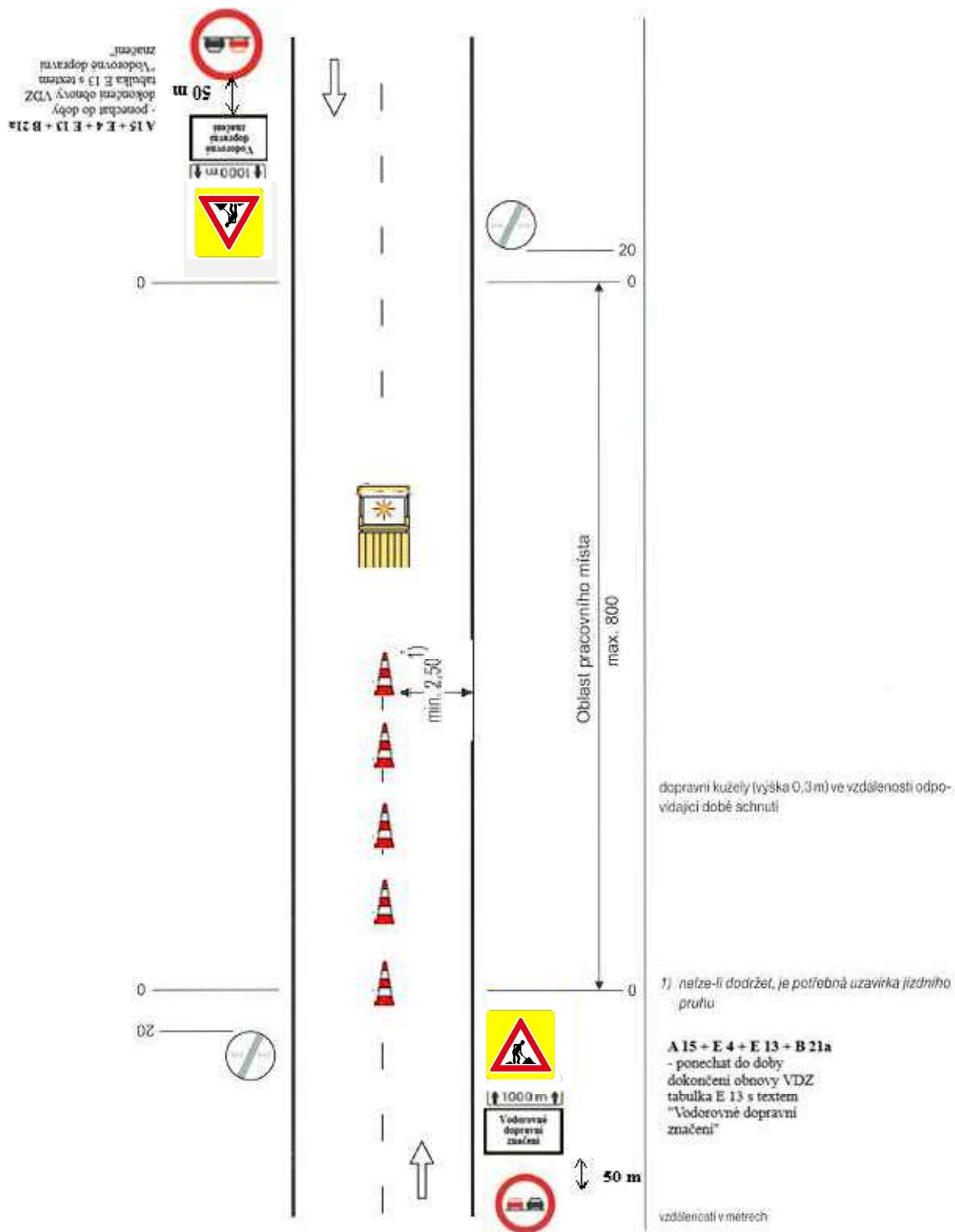
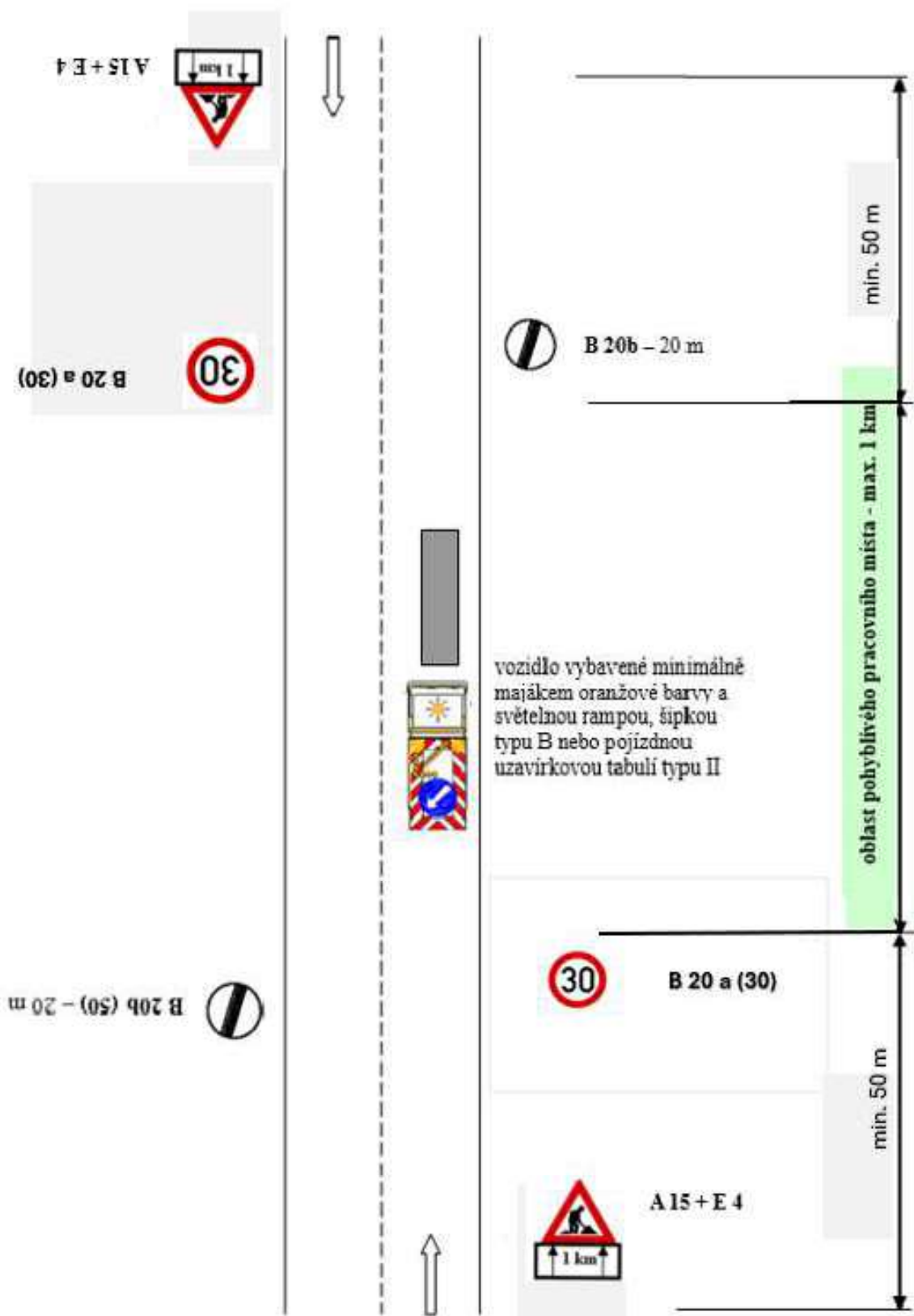
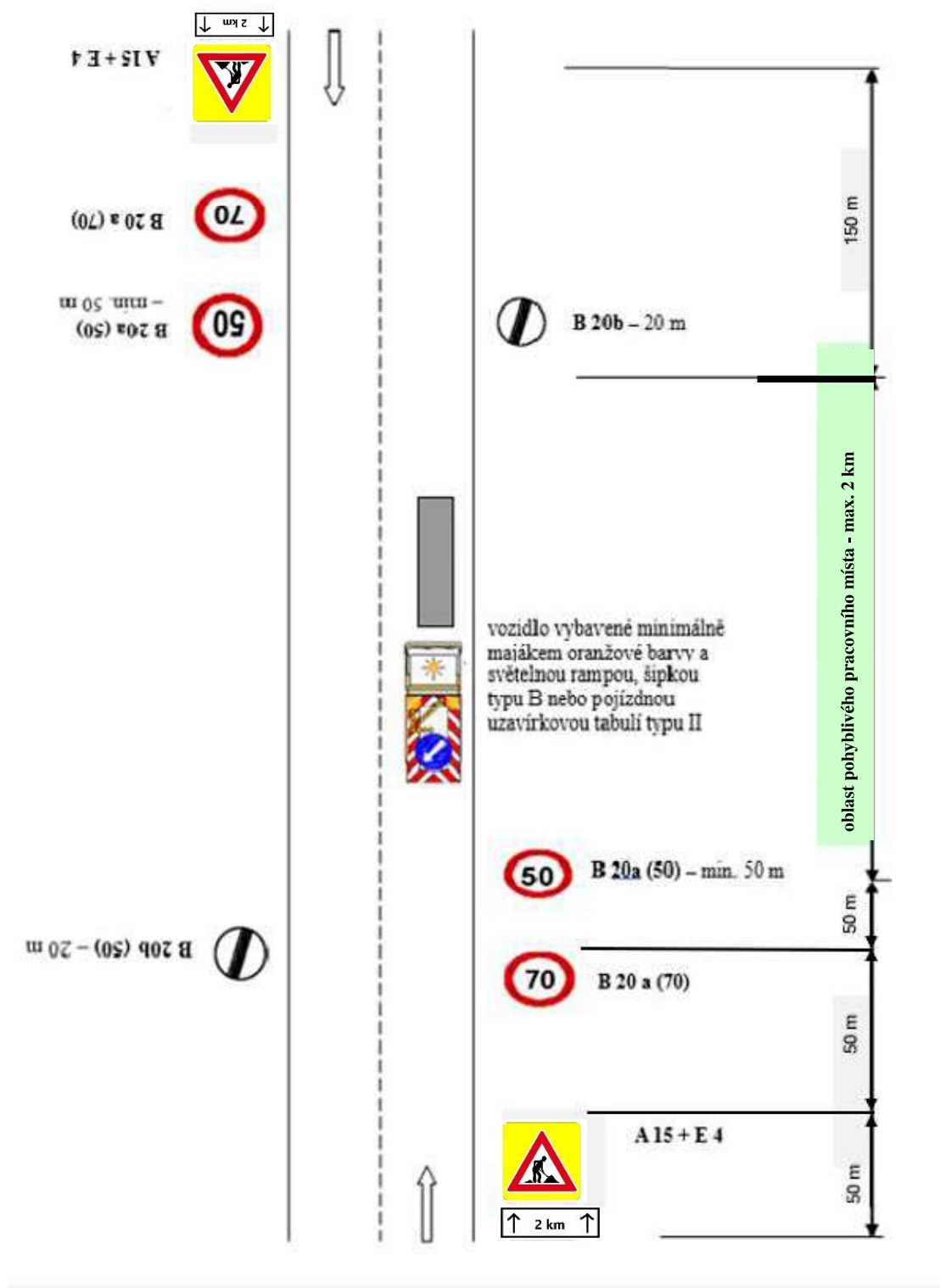


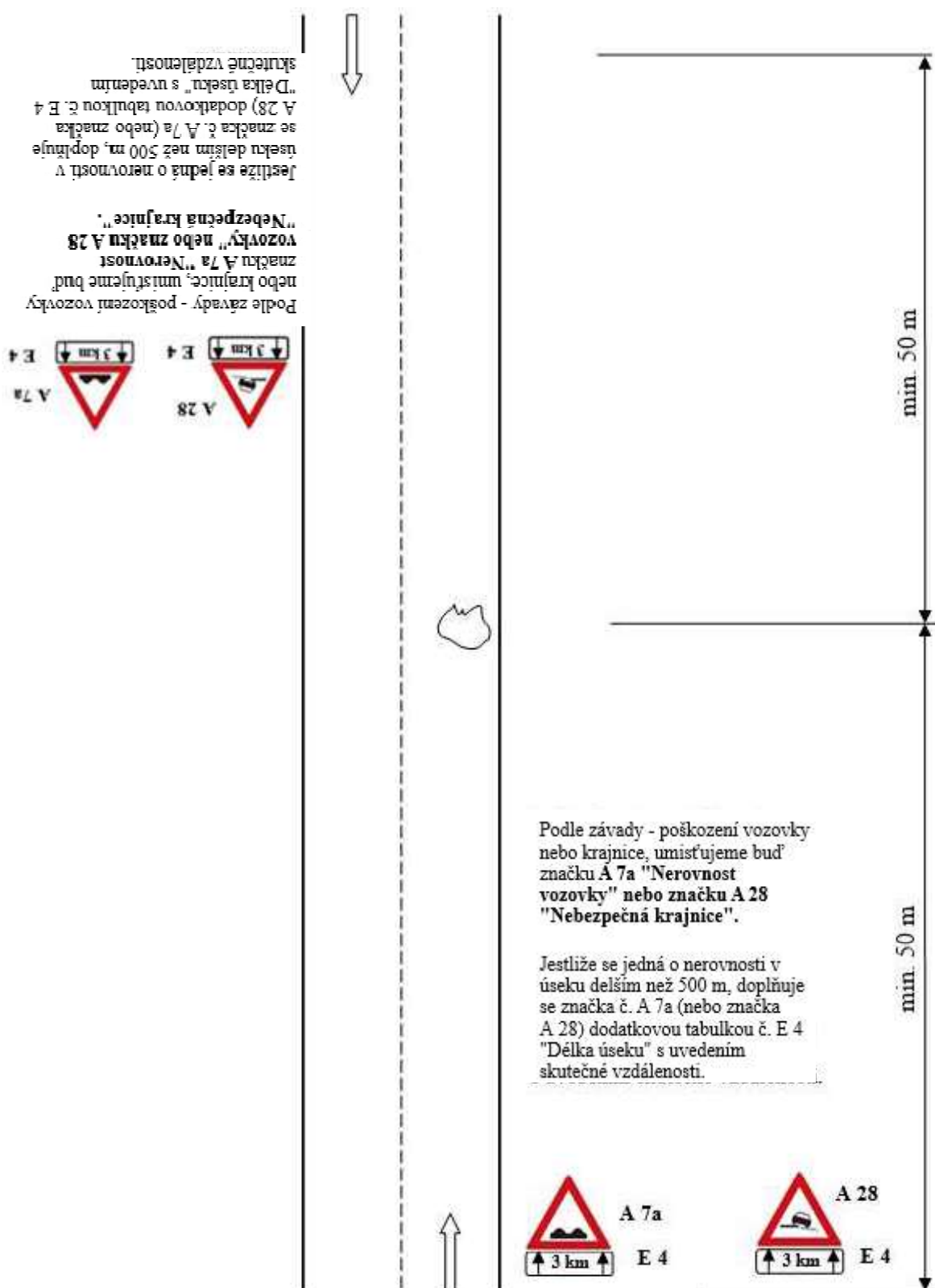
Schéma č. 5.1.: Omezení nejvyšší dovolené rychlosti – v obci

Pozn.: Lze kombinovat s ostatními schémata, např. při běžné výspravě výtluků bez použití frézy.

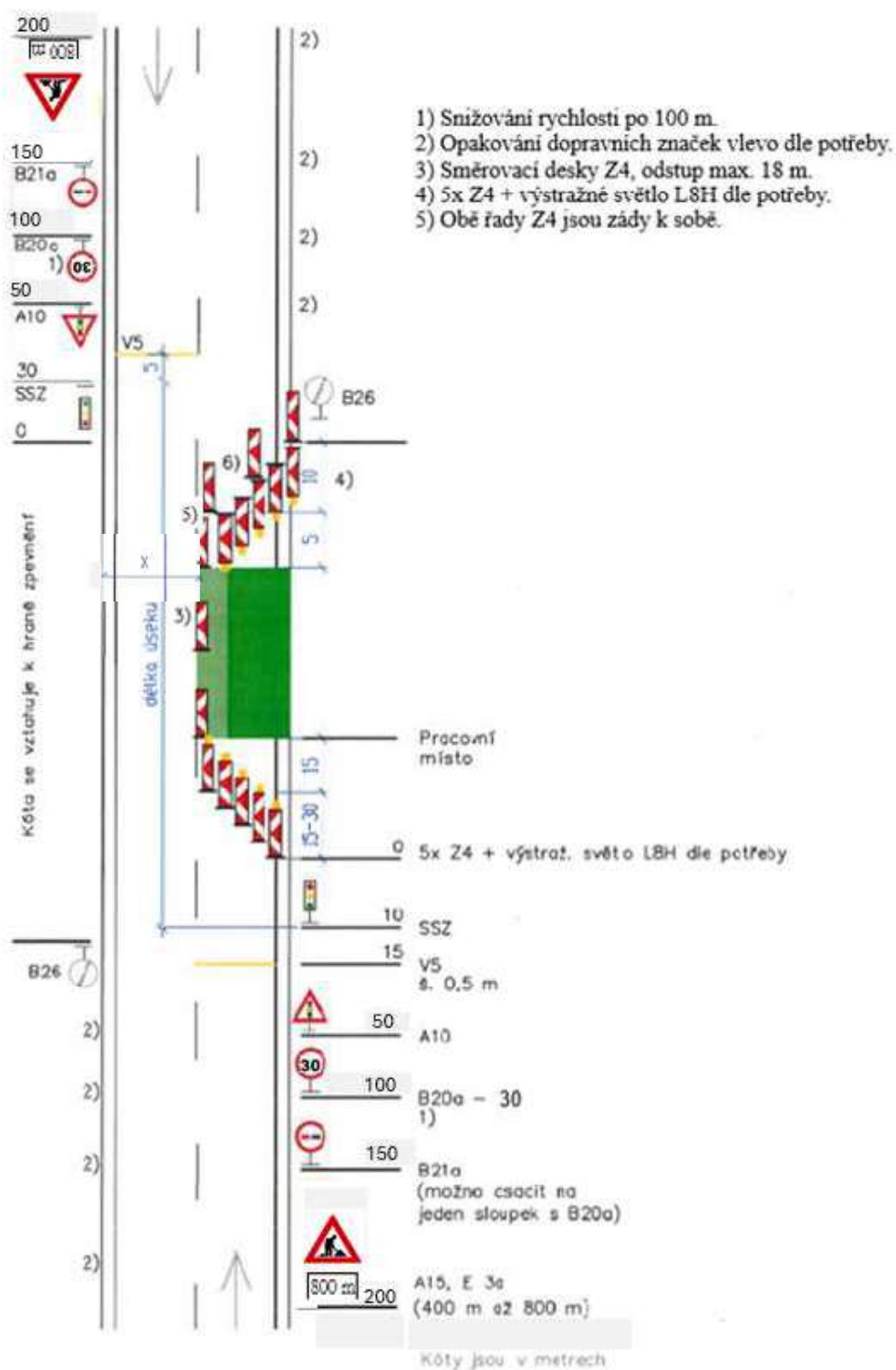
Schéma č. 5.2.: Omezení nejvyšší dovolené rychlosti – mimo obec

Pozn.: Lze kombinovat s ostatními schémata, např. při běžné výspravě výtlučků bez použití frézy

Schéma č. 6.1.: Místa s „výtluky, poškozená krajnice“ – v obci
(max. délka použití tohoto schématu je 1 měsíc)

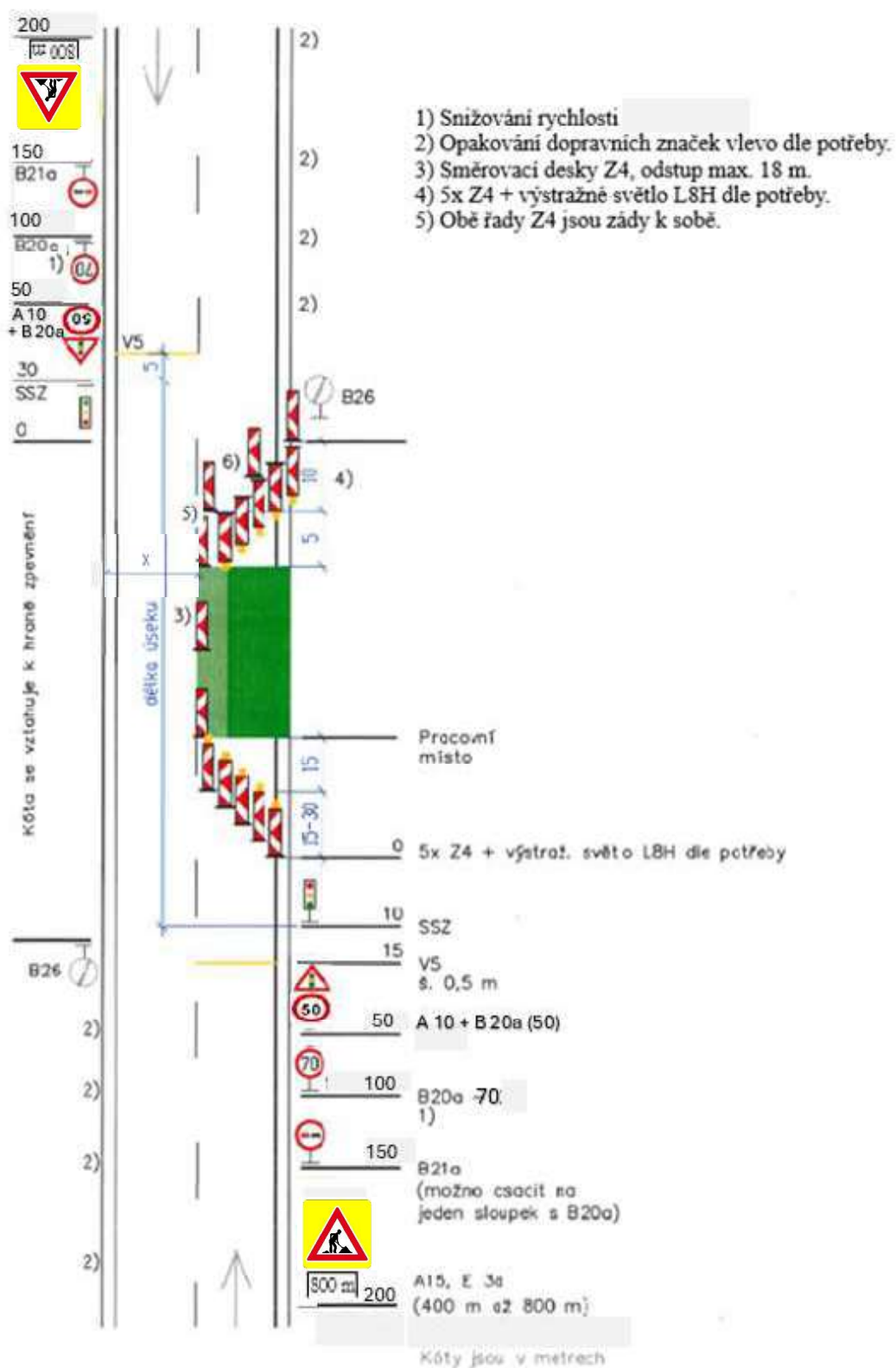


**Schéma č. 7.1.: Střídavý provoz řízen světelným signalizačním zařízením – v obci
(dlouhodobé pracovní místo – max. 1 týden)**

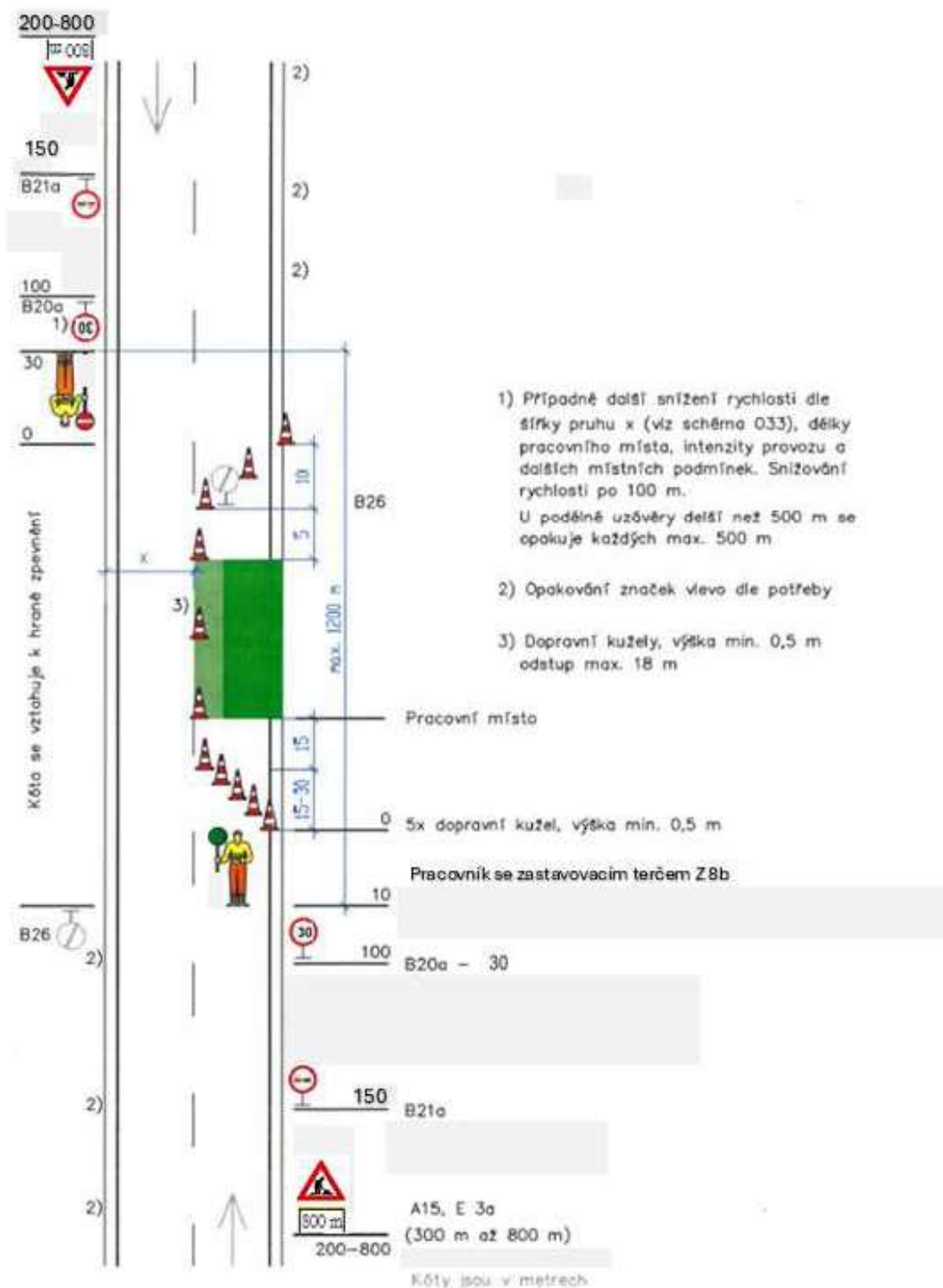


X

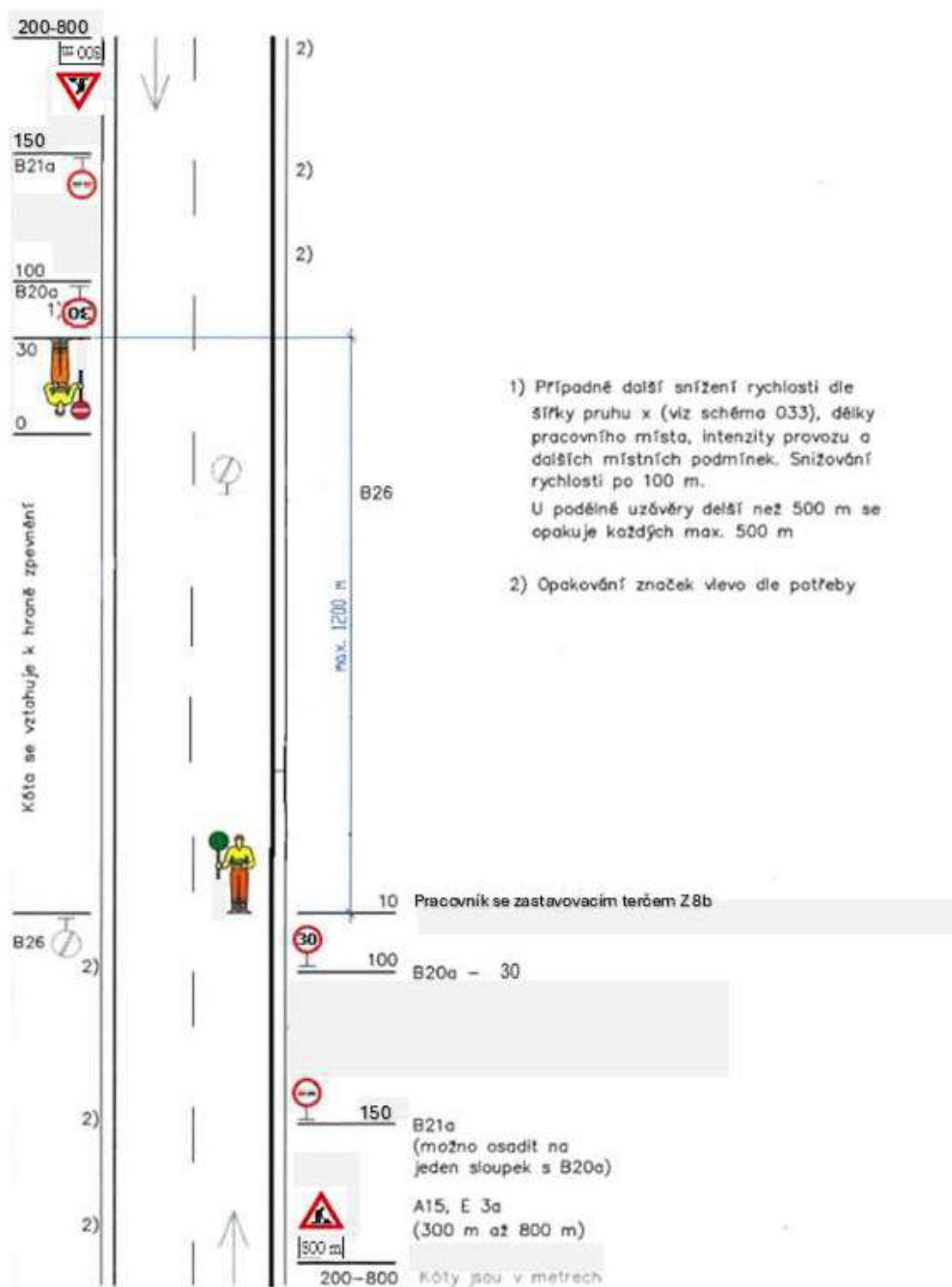
**Schéma č. 7.2.: Střídavý provoz řízen světelným signalizačním zařízením – mimo obec
(dlouhodobé pracovní místo – max. 1 týden)**



**Schéma č. 8.1.: Střídavý provoz řízen pracovníky SÚS Pk – v obci
(krátkodobé pracovní místo), označeno dopravními kužely**



**Schéma č. 8.1.1.: Střídavý provoz řízen pracovníky SÚS Pk – v obci
(krátkodobé pracovní místo)**



**Schéma č. 8.2.2: Střídavý provoz řízen pracovníky SÚS Pk – mimo obec
(krátkodobé pracovní místo)**

